

Bizkaia, naturala

BIZKAIKO PARKE
NATURALEN
ALDIZKARIA

REVISTA DE LOS
PARQUES NATURALES
DE BIZKAIA

45 zk. 2024ko negua
n° 45 invierno 2024

Lege Gordailua
Depósito legal: BI-1483-2013

Ale kopurua
N.º ejemplares: 3.500

Carrantia

**Areatzako ibilbideak
Itinerarios de Areatza**

**Carlos Garcia
Valduviecori elkarrizketa
Entrevista a Carlos
García Valduvieco**

Argazki: Foto: Narcissus sp. Shutterstock

**NARTZISOAK,
LAGUNDU
KONTSERBATZEN**

**NARCISOS,
AYUDA A
CONSERVARLOS**

Nartzisoak, lagundu kontserbatzen

Entre las especies de flora más bellas que pueden verse en los pastos de montaña del País Vasco están los narcisos. Esta belleza ha llevado a que sean recolectados para engalanar nuestros hogares. El hecho de ser plantas con bulbo ha ayudado a pensar que no se afecta a las poblaciones, pero lo cierto es que al no dejar que exista reproducción, según van muriendo esos bulbos van disminuyendo las poblaciones hasta su total desaparición. Esta paulatina pérdida de poblaciones de narcisos ha llevado a que algunas especies se consideren amenazadas en el ámbito europeo, y por ello están protegidas. En nuestras montañas podemos ver a dos de estas peculiares plantas: *Narcissus asturiensis* y *Narcissus nobilis*.

Nartzisoa, Euskal Herriko mendiko larreetan ikus daitekeen flora espezie ederrenetako bat da, eta arrazoi honengatik, etxeak apaintzeko, espezie hauen gehiegizko bilketa egin izan da.

Landare errabolduna da, eta horregatik uste izan da bere bilketak ez ziela kalterik egiten populazioei. Baina egia ordea, bestelakoa da, bilketa egiterakoan ez zaie ugal-tzen uzten eta erraboil horiek hil ahala, populazioak murrizten dira, guztiz desagertaraziz.

Nartziso populazioen apurka-apurkako galerak Europako eremu batzuetan hainbat espezie arriskuko egoerara eramandu, eta horregatik babestuta daude.

Gure mendietan landare berezi hauetako bi espezie aurki daitezke: *Narcissus asturiensis* eta *Narcissus nobilis*. Hala ere, esan beharra dago sailkapen zaileko landare taldea dela, horregatik, oraindik argitu gabeko hainbat alderdi



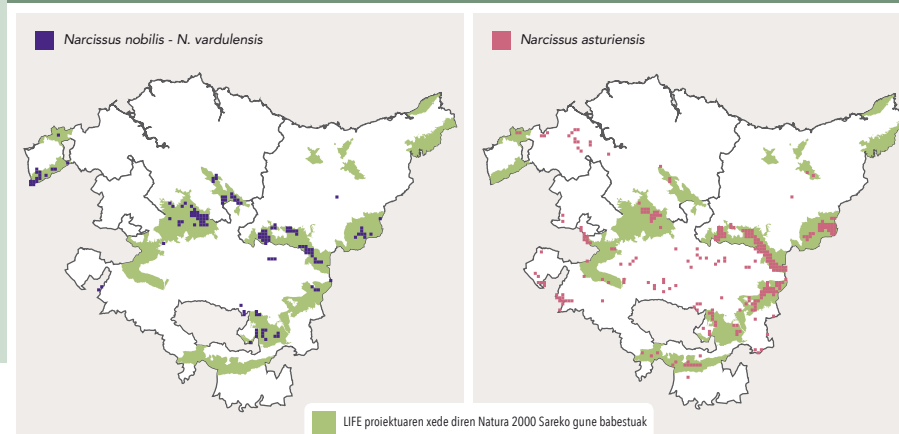
dago. *N. nobilis*-aren kasuan, duela gutxi beste espezie bat berezi da *N. vardulensis*, azken honek ez du orban

txikirik estaminetako anteretan. Bi nartziso horiek, beste hirugarren batekin batera, *N. pallidiflorus*, *pseudonarcissus* taldean sartuta daude.

Bai *N. asturiensis* eta bai *pseudonarcissus* taldeko espezieak horiak dira, eta antzeko egitura dute: sei tepaloko lore bakanak, erdian koroa izeneko hodi formako egitura bat dutelarik.

Espezie hauek oso banaketa murrizta dute munduan, eta ipar aldeko endemismoak dira Iberiar Penintsulan. Mendi iberiarretatik desagertuz gero, galdua litzateke. Horregatik, hauen edertasunaz gozatzeko modurik onena, mendian ikustea da. Horrela, etorkizuneko belaunaldiek naturaren ikusizun honetaz gozatzeko aukera izango dute.

BANAKETA EAEN



Narcissus gr. *pseudonarcissus*

Narcissus nobilis, *N. vardulensis*, *N. pallidiflorus*



N. nobilis eta *N. vardulensis* espezieetan koroak tepaloei baino kolore biziagoa du, eta tepaloei nabarmen handiagoak dira. Basoetan bizi ohi dira, nahiz eta txilardietan, harkaitzetako erlaitz humus-tuetan, erreka bazterretan eta larre hezeetan populazioak egon.

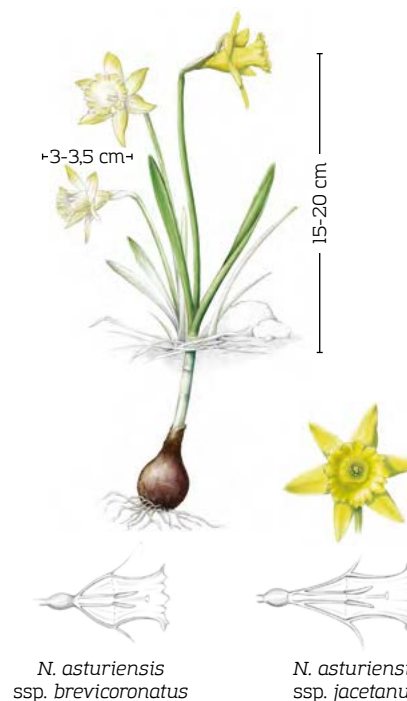


Goza ezazu haien edertasunaz mendian

Nartziso bat hartzen duzun bakoitzean, bere ugalketa eteten da. Gehiegizko bilketak, populazioa jaitsi eta bere desagertpena ekar dezake. Horregatik, Europako nartziso espezie batzuk mehatxatuta eta babestuta daude.

Narcissus asturiensis

N. asturiensis ssp. *brevicoronatus*,
N. asturiensis ssp. *jacetanus*



N. asturiensis txikiagoa da; gainera, nola koroa hala tepaloei hori kolore bizi-bizikoak dira. Larreetan eta harkaitzetako erlaitz eta arrakaletan bizi da, normalean kare lurretan.

Ilustrazioak: Beatriz Alonso



CARRANTIA

Carrantia Karrantza Haranari historian egin zaion lehen aipamen idatzia da. Lehendabiziz, VIII. mendean agertzen da, Alfonso III.a erregearen kronikan, non Alfonso I.ak aurreko mendean zehar basoberritutako lekua bezala Harana aipatzen duen. Uste da hitzaren jatorria harri/haitz garaia ala zaharretik datorrena.

Carrantia Karrantzako landa-inguruetan berriki hasi den enpresaren izena ere bada, Sergio Fernández Olazabal bere sustatzailea izanik.

Carrantia es la primera mención escrita al Valle de Carranza en la Historia. Aparece en el siglo VIII, en la crónica del rey Alfonso III, refiriéndose al Valle como lugar que Alfonso I repoblara a lo largo del siglo anterior. Se cree que el término significa piedra-peña alta o antigua.

Carrantia también es el nombre de la empresa que recientemente ha comenzado su andadura por los parajes rurales de Carranza. Sergio Fernández Olazabal es su promotor.

Sergio ¿qué es Carrantia?

Carrantia es un proyecto personal que nace de mi trabajo en el Parketxe, donde descubrí la admiración de los visitantes por los paisajes de las Encartaciones. Me di cuenta de que había mucho más por ofrecer, actividades variadas y accesibles para todo tipo de personas, incluidas aquellas que no pueden disfrutar del monte por sí mismas.

En lo que más tiempo llevamos trabajando, lo que más ilusión nos hace, es en el avistamiento de fauna y sobre todo de buitres. Desde muy pequeño los buitres me han parecido unas aves majestuosas, excepcionales en su comportamiento y tenía claro que quería mostrárselo a la gente.

¿Nos puedes describir con tus palabras la experiencia de avistar buitres en pleno banquete?

Cuando obtuvimos todos los permisos, lo que más me costó fue buscar una palabra que explicara qué es una carroñada. La que más me gustó, por ser muy Cervantina, ya que refleja muy bien ese ruido, ese lío que se monta, es *Trapisonda*.

Con *trapisonda* intento significar lo que se ve y se oye: todo empieza cuando nos escondemos, en absoluto silencio, les "servimos" la comida, miramos al cielo y no hay nada, pero en un momento empezamos a ver sombras en el suelo y oímos cómo las alas cortan el aire y de repente empiezan a aterrizar. Entonces es cuando nos quedamos inmóviles, se nos detiene la respiración y escuchamos el sonido de los picos desgarrando la carne. Ahí es cuando empiezan las peleas, aparecen cuervos, milanos haciendo vuelos acrobáticos y algún alimoche en verano. Después del lío, descansan, nos miran y cuando les apetece echan a volar, no quedando absolutamente nada, más que algunas plumas y plumón y ese "aroma" tan característico.



¿Se pueden realizar en cualquier época del año y son aptas para todos los públicos?

Sí, los buitres son aves sedentarias y disponemos de muchos lugares distribuidos por todo el valle que garantizan la seguridad de los animales. Algunos de estos lugares son prácticamente accesibles en coche, ya que una de las premisas de este proyecto es que pueda disfrutarlo la mayor cantidad de gente posible.

Estas aves carroñeras tienen muy mala fama. ¿Qué importancia tienen en nuestros ecosistemas?

Con este tema siempre ha habido una proyección de categorías antrópicas a los animales, es decir, alguien que se aprovecha de los desperdicios normalmente tiene esa connotación negativa. Pero biológicamente hacen una labor extraordinaria; la de limpieza, la de evitar plagas o transmisión de enfermedades. Lo que hacen también es dar cabida a otros carroñeros, sean facultativos o estrictos, ya que son capaces de abrir los grandes cadáveres, los cueros de vaca, ciervo u oveja, facilitándoles el trabajo. Por tanto, soportan a una comunidad de carroñeros teniendo una incidencia directa en la biodiversidad de un ecosistema.

¿Se podrían incluir este tipo de actividades en los programas de educación ambiental que ofrecen los Parquetxes?

Considero que, como actividad para el público escolar, efectivamente habría que tenerlo en cuenta, dado que es una actividad impactante y favorece la labor de concienciación. Además, a lo largo de los años podemos recabar datos que nos ayuden a conocer mejor a los bui-



tres, siendo una manera de hacer ciencia ciudadana y de hacer partícipe a la comunidad estudiantil de una tarea que tiene pretensiones de ser científica.

¿Qué acogida tiene a día de hoy el proyecto Carrantia?

En agosto hemos empezado con las *trapisondas* y nuestra sensación es que está siendo todo un éxito porque a la gente le sorprende gratamente. Hemos tenido grupos de lo más heterogéneos, desde niños hasta gente de casi 90 años y la sensación que yo tengo, por lo que me transmiten los visitantes, es la de una vivencia muy intensa, sobrecogedora, como ir de safari sin salir de Bizkaia.

AREATZAKO ibilbideak Itinerarios de AREATZA



Areatza Gorbeia mendi magaleko atarian dago, herritik bertatik har dezakezu tontorrerako bidea. Arratia ibaiko bazterrek jarraituz, Gaztelako lautada eta Kantauri itsasaldea lotzen zituen bidea zaintzeko sortu zen hiria 1338an. Arratia haraneko merkataritza gunea eta hiribildu bakarra izan da mendeetan zehar. XIX. eta XX. mendeetako politika eta ekonomia eredu aldaketak hiria eraldatu bazuen ere, bere jatorrizko egitura mantendu da, historia eta istorioak gorde dituzten kale eta karkaben artean.

Areatza te ofrece el portal de entrada a las laderas del Gorbea. Podrás acceder a su cima desde el mismo núcleo de la villa. Esta villa fue fundada en 1338 con la intención de controlar el camino, que siguiendo la orilla del río Arratia, unía la costa cantábrica y la llanada. Ha sido centro mercantil y único núcleo urbano del valle de Arratia a lo largo de varios siglos. Aunque las profundas transformaciones políticas y económicas de los siglos XIX y XX originaron grandes cambios en la vida de la villa, ha sabido mantener su estructura medieval y conservar la historia e historias que guardan sus calles y cárcavas.

Urtarrilaren 26an ibilbide hauetako bat egingo dugu. Animatu zaituzte!
Realizaremos uno de estos recorridos el 26 de enero. ¡Anímate!

Mendiganeko bide historikoa

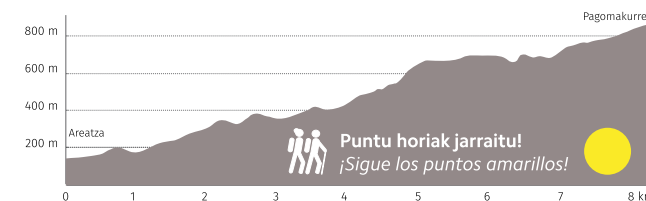
Hasiera / Inicio: Areatza

8 km 890 m



Gaur egun Pagomakurrera autoz igotzeko erabiltzen den pista antzina Areatzako bide garrantzitsuenetako bat izan zen, mendeetan zehar ikazkinak eta orgariak ibiltzen baitziren bertatik. Ibilbide honetan zehar, haren urratsak jarraitu eta oraindik kontserbatzen diren zati zaharrak aurkitu ahal izango ditugu.

Lo que hoy es en buena parte la pista por la que discurren coches en dirección a Pagomakurre, antaño fue uno de los caminos más importantes de Areatza, recorrido por carboneros y carreteros durante siglos. A lo largo de esta ruta podremos seguir sus pasos y descubrir los viejos tramos que aún perduran de él.



PR-BI 9 Areatza-Pagomakurre

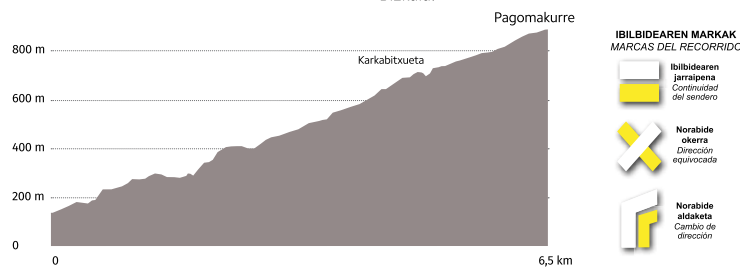
Hasiera / Inicio: Areatza

6,5 km 785 m 1h 40'

- Arriku faktore bat baino gehiago dago. *Hay más de un factor de riesgo.*
- Bidexkak edo jarraibidea adierazten duten seinaleak. *Sendas o señalización que indica la continuidad.*
- Zalbideko ibilaldia. *Marcha por caminos de herradura.*
- Ordu Tetik 3 ordura bitarteko ibilaldia gelditu gabe. *De 1 a 3 horas de marcha efectiva.*

Areatzatik abiatzen den ibilbide honi esker, inguruko paisaia interesgarrienak ezagutu ditzakegu. Birgurengo tontorrera iritsi gaitzeko, aldapa txikiak igoz. Ondoren, Karkabitxueta begiratokitik igaroko gara; handik Urkiolarako bista ederrak izango ditugu. Ibilbidearen azken tartea balizekin markatutako bidezidor txiki batetik egin behar da, egun euritsuetan lokaztuta dagoena, Pagomakurreko atsedenekura heldu arte. Ibilbidearen zati bat Gorbeiko Parke Naturalaren barruan dago; parkeak 20.000 hektarea baino gehiago ditu, eta mendi-tontorra da, hain zuzen, Araba eta Bizkaia arteko muga.

Esta ruta que tiene su origen en Areatza, nos permite conocer los paisajes más interesantes de la zona. Con suaves pendientes, podremos subir a la cima de Birguren. Después pasaremos por el mirador de Karkabitxueta, donde se contemplan unas hermosas vistas hacia Urkiola. El último tramo del recorrido lo realizamos a través de una pequeña senda señalizada con balizas, que en épocas lluviosas puede estar embarrada, hasta llegar al área recreativa de Pagomakurre. Parte del recorrido se realiza dentro del Parque Natural de Gorbeia, con más de 20.000 hectáreas de extensión, siendo su cumbre el límite entre Álava y Bizkaia.



Gogoratu! ¡Recuerda!

- Ibilbidea aldeaz aurretik prestatu**
Planifica tu ruta
- Ahal izanez gero, lagunekin joan**
Procura ir siempre acompañado/a
- Mendiko botak eraman**
Equipate con botas de monte
- Behar beste janari eta edari eraman**
Lleva provisiones de comida y bebida
- Eguzki-babesa eraman**
No olvides la protección solar
- Flora eta fauna errespetatu**
Respecta la flora y la fauna
- Markatutako ibilbideetatik joan**
Camina por los senderos marcados
- Larrialdirik izanez gero, 112ra deitu**
Llama al 112 en caso de emergencia

Hemen zaude
Estás aquí



INTERESEKO TELEFONOAK / TELEFONOS DE INTERÉS

Udaletxea / Ayuntamiento	94 673 90 10
Parkeko Gorbela	94 673 92 79
Larrialdiak / Emergencias	112
GARRAIOA / TRANSPORTE	
Bizkaibus	94 612 55 55
JATELAKO / RESTAURANTES	
Aldamin Jatetxea	600 077 280
Arratano Jatetxea	94 673 92 85
Batzokia	94 631 72 55
Biser Taberna	94 631 73 65
Bizkaia Taberna-jatetxea	94 673 90 28
Eguzki Taberna	94 631 71 88
Hagina Taberna	688 899 276
Ixa Taberna	94 602 25 11
The Quiet Corner	680 289 141
LOKALITATEAK / LOCALIDADES	
Areatzako Hotel Balmuetxea	94 657 27 05
Launtzin Landetxea	686 945 084
Gorbeiko Aterpea / Refugio Gorbeia	713 776 648

IKURRAK / LEYENDA

PR-BI 9 AREATZA-PAGOMAKURRE	Farmazia / Farmacia	Gailurra / Cima
MENDIGANEKO BIDE HISTORIKOA	Lo egiteko lekua / Alojamiento	Ikuspegi panoramikoa / Vista panorámica
UPOKO BIRA	Taberna, jatetxea / Bar, Restaurante	Atsedenelekua / Área recreativa
UPORAKO IGOERA	Gorbeiko Parkekoa / Parque Gorbea	Hezegunea / Trampal
UPOKO PASEO PANORAMIKOA	Autobus geltokia / Parada de autobús	Karobia / Calero
Udaletxea / Ayuntamiento	Aparkalekua / Aparcamiento	Trikuharia / Dolmen
Eliza / Iglesia	Iturria / Fuente	Aterpea / Refugio
Ermitea / Ermita		

Upoko bira

Hasiera / Inicio: Areatza

7,6 km 470 m



Ibilbide zirkular hau Areatzako alde zaharretik abiatzen da eta Upo mendia inguratzen duen mendi ibilaldi erraz bat egiteko aukera ematen digu; baita tontor txiki honetara igotzeko aukera ere. Goialdetik, Gorbeia, Aldamin, Itxina, Aramotz eta Arratiako haraneko bista ederreko gozatzera gonbidatzen gaitu.

Esta ruta circular nos permite realizar un sencillo paseo montaño que partiendo desde el casco histórico de Areatza rodea el monte Upo con opción de ascensión a su modesta cima. La zona alta nos regalará espléndidas vistas de Gorbeia, Aldamin, Itxina, la sierra de Aramotz o el Valle de Arratia.



Upoko makatzako atsedengunetik abiatzen den familia ibilbidetik ere bista horiek ikusi ahal izango ditugu.

También podremos contemplar estas vistas en un paseo familiar desde el área recreativa de Upoko makatza.



ELKARRIZKETA CARLOS GARCIA VALDUVIECO

El durangués Carlos García Valduviego (1938) acudió diariamente a Urkiola durante muchos años para ayudar a los curas del Santuario a realizar distintos trabajos. Junto a su mujer, puso en marcha el hospedaje Lagunetxea. Siendo la mano derecha de Peli Romarategi, aprendió distintas técnicas que ha puesto en práctica para crear maquetas a escala de algunas ermitas de Abadiño, Berriz, Iurreta y Mañaria, así como la de la iglesia de Santa Ana situada en Durango.

Carlos García Valduviego (1938) durangarra, urte askoan zehar egunero etorri izan da Urkiolara abadeei lan ezberdinak egiten laguntzera. Bere emaztearekin batera, Lagunetxea ostatua martxan jartzeko hasierako pausuak eman zituen ere. Orain, inguruko ermiten maketak egiten dabil.

Nolatan hasi zinen ermiten maketak egiten?

Ni Urkiola inguruan urte askoan ibili izan naiz jende askorekin batera. Eta ideia bat hartzen hasi nintzen Peli Romarategiri laguntzen egon nintzenean. Bera izan zen Santutegiko mosaikoa egin zuena eta beirateak montatu zituen. Ni bere laguntzailea izan nintzen eta mosaikoa mozteko tresnak ere prestatu nituen. Lan hauek bukatu ondoren, kapritxo bezala zerbait egin behar nuela okurritu zitzaidan eta ermitekin hasi nintzen.

Zein izan zen lehenengo egin zenuen ermita?

Lehenengoa 2016an egin nuen. Lazkutiako San Andrés izan zen, terrenoz Iurreta eta Elizaz Durango dena.

Zenbat maketa egin dituzu dagoeneko?

9 egin ditut, azkena Durangoko Santa Ana eliza izan da eta gustatuko litzaidake hurrengo Durangoko Andra Mari izatea, jada neurriak hartuta ditut.

Zenbat denbora behar duzu horrelako arte lan bat egiteko?

Tamainaren eta duen lanaren arabera da. Ermita batekin 6-8 hilabetez egon naiteke lanean, neurriak hartzen ditudanetik eta bukatzen dudana bitartean. Baina Santa Ana Elizarekin adibidez, bi urte egin ditut.

Kontatu diguzu Peli Romarategiren laguntzailea izan zirela. Nola gertatu zen hori?

Nik 14 urte nituela eskalatzeko hasi nintzen Urkiolan. Beti izan naiz mendizalea eta 1979. urtean gutxi gora-behera, Urkiolara etorri nintzen batean, Joseba Legarza abadea aurkitu nuen Santa Apolonia ermita inguruan pagoen adarrak mozteko eta hurrengoan nik lagunduko niola esan



nion. Handik aurrera, urteetan zehar, nire lanetik atera eta ia egunero etortzen nintzen Urkiolara egin beharreko lanetan laguntzera. Peli mosaikoa eta beirategiekin hasi zenean, berari laguntzen hasi nintzen.

Mosaiko eta beirategiekin amaitu ondoren ere, Urkiolan gauzak egiten jarraitu zenuen, ezta?

Bai, Joseba abadeak, ideia asko zituen. Inguruko jendea elkarrekin eta elkarlanean egoteko asmoz, komisiotalde ezberdinak sortu zituen eskualdeko herritarrak Urkiolara hurbiltzeko eta ekimen ezberdinak gauzatzeko. Ekumuseo bat sortzeko ideia ere izan zuen eta ostatua ere sortu zuen. Toki horri Lagunetxea izena jarri zion eta martxan jartzeko proposamena luzatu zidan. Emaztea eta biok, 2006an bertara etorri ginen bizitzera ostatua eramaten genuen bitartean.

Orain jada ez zara hainbeste etortzen Urkiolara...

Harreman oso estua nuen Urkiolarekin eta bertako abade eta jendearekin. Urkiolan lagun asko egon gara, baina Joseba hil zenetik, ez naiz asko etortzen.

Zuretzako zer da Urkiola?

Niretzako Urkiola izan da bizia eman izan didana. Nire afizioa izan da, basoan ibiltzearekin eta eskalatzarekin batera.

ERMITEN MAKETA ERAKUSKETA



Carlosek egindako ermita hauek, eskala zehatzean gauzatu daude eta beste edozein eraikinetan erabili daitezkeen materialekin egiten ditu, besteak beste, pladurra, egurra, aluminioa eta harria. San Martin baseliza adibidez, bertako harriarekin egin zuen.

Parketxean ikusgai izango diren baselizen maketak, honako hauek izango dira:

LAZKUTIAKO SAN ANDRES (IURRETA). Orozketako kofradian, baselizaren izen bereko auzoan kokatuta dago.

AINGERU GUARDAKO (ABADIÑO). Zelaietan aurkitzen da baseliza hau, Gaztañauri deituriko zelaietan kokatuta dago, elizpeko erdigunetik oso gertu.

SAN MARTIN (MAÑARIA). Aldegoiena auzoan dago kokaturik, Untzillatx haitzaren magalean. Antzina Emeterio eta Zeledonio Santuak gurtzen ziren bertan eta baselizan hauen irudiak gordeta daude.

ANDRA MARI (ABADIÑO). Garai batean ermitaren izen bera zuen auzoan kokatuta dago, Muntsaratz dorretik oso gertu.

SANTA ANA ELIZA (DURANGO).

Santa Ana plazan, jatorriz beste eliza bat zegoen, XV. mendekoa. Baina tenplu hura eraitsi eta gutxira, berriaren proiektuari eta eraikuntzari ekin zioten. Kanpandorra ez zen bukatu 1745era arte.

SAN LORENTZO (BERRIZ).

Sallobente auzoaren gainalde batean, Bidebarrieta deituriko tokian, Bilbo-Markinaren errepidearen alboan aurkitzen da. Ondoan, bolatoki bat du.

SANTA APOLONIA (ABADIÑO).

Urkiola auzoan aurkitzen da baseliza hau, Santutegia inguratu eta eskuinera joz, galtzada jarraiturik 200 metrora.

ARANEOKO SAN MARTIN (ABADIÑO).

Gaztelua auzoaren erdialdean kokatzen den baseliza honek, barruko aldare dotorean, San Martinen eta Ama Birjinaren irudiak ditu.



NEGUAN ZEHAR / DURANTE EL INVIERNO

Durungaldeko ermiten maketa erakusketa Parketxean. / Exposición de maquetas de ermitas del Duranguesado en el Parketxe.

Ezin zara ikusi gabe geratu... No te puedes perder...

Armañón



Negua iristearekin batera, animalia batzuek bere ilearen kolorea aldatzen dute ingurunearekin mimetizatzeko eta horrela, biziraupena bermatzeko. Erbinude zuria (*Mustela erminea*) honen adibidea da, atzean uzten baitu erre koloreko bizkarra eta sabel zuria, ilaje zuri orbangabe bati bide emateko, bere buztanaren punta beltzak bakarrik eteten duena. Ugaztun apart hau ikustea erraza ez izan arren, Enkarterrietako mendebaldean, Karrantzako landazabalean, bada ondo finkatutako talde bat.

Con la llegada del invierno algunos animales cambian el color de su pelaje para mimetizarse con el entorno y así garantizar su supervivencia. Este es el caso del armiño (*Mustela erminea*), que deja atrás su dorso marrón y vientre blanco para dar paso a un blanco inmaculado, sólo interrumpido por la punta negra de su cola. Contemplar a este increíble mamífero no es cosa sencilla, sin embargo, en la zona oeste de las Encartaciones, en la campiña carranzana, existe una población bien asentada.

Gorbeia



Zigoitia haranaren barnean kokatuta, leku magiko eta xarmaz beteta, Mairulegorretako kobazuloa dago, isiltasun eta lasaitasunarekin topo egiten dugun inguru naturalean.

Kareharriz inguratua, mitologiarekin lotura handia duen kobazuloa da. Kondairek dioten bezala, deabrua bera zen inguru horretako jabea. Galeria sakonak ditu bere barnean, eta orain urte batzuk horrelako galeria zabal batean Euskal jaia ospatzen zen.

Situada en el enclave de Zigoitia, escondida entre bosques mágicos, se encuentra la cueva de Mairulegorreta, ubicado en un entorno calizo donde el silencio se rompe con el rugido de la hojarasca al pasar.

Cueva de leyendas mitológicas donde el diablo se adueñaba del entorno. Tiene profundas galerías en su interior, y hace unos años se celebraba la Euskal jaia en una de sus galerías principales.

Urkiola



Anboto, Iruatxeta eta Andastoko gailurren artean Urkiolako bailara ezkutuenetako bat sortzen da. Mendi hauetatik behera egiten duten urek Errekaundi erreka sortzen dute, ur-jauzien segidan eta pagoen zein lizar bakanen baten itzalean Arrazola herriraino jaisten dena, ur-lastera jarraitzen duen eta bailara eder honetan barneratuz. Andastoraino doan antzinako galtzada batek, toki hau ezagutzen lagunduko digu.

De las cimas de Anboto, Iruatxeta y Andasto se desprende uno de los valles más escondidos de Urkiola. Las aguas que descienden de estas montañas forman el río Errekaundi, el cual, en una sucesión de saltos y siempre al abrigo de las hayas y algún que otro fresno, baja hasta la población de Arrazola. Una antigua calzada que recorre este fantástico valle hasta Andasto siguiendo el curso del agua, nos servirá para conocer este lugar.

Argazkia/Foto: Jonatan Alonso

Parte hartzeko, ekintza antolatu duen Parquetxean izena eman behar da / Para participar hay que apuntarse en el Parquetxe organizador de la actividad

Ekintzak Armañonen / Actividades en Armañón

Negu osoan zehar / Durante todo el invierno
Argazki erakusketa. Espeleologiari buruzko argazki erakusketa ikusgai egongo da Parquetxean.
Exposición fotográfica. Se podrá visitar en el Parquetxe la exposición fotográfica sobre espeleología.

URTARRILA / ENERO
Larunbata 18, sábado
Karrantzako Ángela Meategira bisita: lurrairekin barrunbean murgilduko gara, Karrantza haraneko meatze iragan ezagutzeko, Alex Franco geologoaren eskutik.
Visita a la Mina Ángela en Carranza: nos adentraremos en las entrañas de la tierra para conocer el pasado minero del Valle de Carranza, de la mano del geólogo Alex Franco.

OTSAILA / FEBRERO
Larunbata 1, sábado
Mendi ibilbidea: Peña del Moro zeharkatuko dugu, eta inguru horretan oraindik bizirik dauden antzinako meatze-bideak ezagutuko ditugu. Distantzia: 9 km. Desnivel: 575 m.
Itinerario de montaña: recorreremos parte de la Peña del Moro y conoceremos los antiguos caminos mineros que aún se conservan en este entorno. Distancia: 9 km. Desnivel: 575 m.

Larunbata 15, sábado
Mendi ibilbidea: PR-BI 120 jarraituz Los Jorrios mendigune karstikoan zehar murgildu eta hau estaltzen duen artadi ikusgarria zeharkatuko dugu. Distantzia: 13 km. Desnivel: 730 m.
Itinerario de montaña: recorreremos la ruta PR-BI 120 por el macizo karstico de Los Jorrios y cruzaremos el espectacular encinar que lo tapiza. Distancia: 13 km. Desnivel: 730 m.

MARTXOA / MARZO
Igandea 9, domingo
Familientzako ekintza: ibilaldia eta ginkana dibertigarria La Boheriza pagadian zehar, Ordunte mendietan. 8 urtetik ikusgarria haurrak dituzten familientzat. Distantzia: 4 km. Desnivel: 186 m.
Actividad familiar: paseo y divertida yincana por el harrial de La Boheriza, en los montes de Ordunte. Para familias con niños y niñas a partir de 8 años. Distancia: 4 km. Desnivel: 186 m.

Ekintzak Gorbeian / Actividades en Gorbeia

URTARRILA / ENERO
Ostirala 17, viernes
Talo tailerra; arto-irinarekin eskuak toloak egiteko eta dastatzeko aukera emango da. 6-12 urte bitarteko umeei zuzendua.
Taller del talo; elaboración y degustación del talo de harina de maíz. Dirigido al público infantil (6-12 años).

Igandea 26, domingo
Mendi ibilbidea: Areatzan Iaz berriztu zen ibilbide bat burutuko dugu, Gorbeia Parke Naturalaren magalean: Areatzatik Upoko bira. Distantzia: 7,6 km. Desnivel: 470 m.
Itinerario de montaña: realizaremos un recorrido renovado por Areatza, en las faldas del Parque Natural de Gorbeia: vuelta al monte Upo desde Areatza. Distancia: 7,6 km. Desnivel: 470 m.

OTSAILA / FEBRERO
Larunbata 8, sábado
Ibilbide gidatua; Gorbeia Parke Naturalaren magalean aurkitzen den Zeberio herriko iturri zaharrak ezagutuko ditugu Izail Perez eta Unai Zubizarrenaren eskutik.
Itinerario guiado: conoceremos las fuentes antiguas del pueblo de Zeberio, situado a las faldas del Parque Natural de Gorbeia, de la mano de Izail Perez y Unai Zubizarreta.

Igandea 23, domingo
Mendi ibilbidea; Mendigana inguruko bide historikoa zeharkatuko dugu. Distantzia: 12 km. Desnivel: 600 m.
Itinerario de montaña: Atravesaremos el sendero histórico de la zona de Mendigana. Distancia: 12 km. Desnivel: 600 m.

MARTXOA / MARZO
Larunbata 8, sábado
Mendi ibilbidea: Bikotxgane - Arragoeta - Untzueta - Orozko. Distantzia: 14 km. Desnivel: 600 m.
Itinerario de montaña: Bikotxgane - Arragoeta - Untzueta - Orozko. Distancia: 14 km. Desnivel: 600 m.

Igandea 16, domingo
Ibilbide gidatua: Pagomakurre - Urratxa, 10.000 urteko historia; Juanjo Hidalgo historialariaren eskutik. Distantzia: 11 km. Desnivel: 540 m.
Itinerario guiado: Pagomakurre - Urratxa, 10.000 años de historia; de la mano del historiador Juanjo Hidalgo. Distancia: 11 km. Desnivel: 540 m.

Ekintzak Urkiolan / Actividades en Urkiola

Negu osoan zehar / Durante todo el invierno
Carlos García Valduviekok sortutako Durangaldeko ermiten maketa erakusketa ikusgai Parquetxean.
Exposición de maquetas de ermitas del Duranguesado creadas por Carlos García Valduviego en el Parquetxe.

ABENDUA / DICIEMBRE
Larunbata-igandea 28/29, sábado-domingo
Urkiolako animaliak ezagutzeko pista jolas autogidatua Parquetxearen ingurutik. 7-12 urte bitarteko umeei zuzendutako euskarazko ekintza.
Juego de pistas autoguiado para conocer los animales de Urkiola por el entorno del Parquetxe. Actividad en euskera dirigida a niños y niñas de entre 7 y 12 años.

URTARRILA / ENERO
Larunbata 25, sábado
Mendi ibilbidea: Tellamendira igoko gara Aramaioko Ibarra auzotik hasita. Distantzia: 13 km. Desnivel: 800 m.
Itinerario de montaña: ascenderemos a Tellamendi comenzando desde el barrio Ibarra de Aramaio. Distancia: 13 km. Desnivel: 800 m.

OTSAILA / FEBRERO
Igandea 9, domingo
Artzain egun batez familiar: Alluitz Natura bisitatuko dugu eta ardiak zaintzen, gatzatua eta toloak egiten, artilea lantzen... ikasiko dugu.
Pastor por un día en familia: visitaremos Alluitz Natura y aprenderemos a cuidar ovejas, elaborar cuajada y tolos, trabajar la lana...

Larunbata 22, sábado
Antzasti euskaldunon etxea. Bisita gidatu honetan denboran atzera bidaiatuko gara, baserri tradizionalerik etxe modernora.
Antzasti euskaldunon etxea. En esta visita guiada viajaremos en el tiempo, del caserío tradicional a la casa moderna.

MARTXOA / MARZO
Igandea 2, domingo
Mendi ibilbidea: Untzilatxeri bira Mañaria herritik hasita. Distantzia: 11 km. Desnivel: 500 m.
Itinerario de montaña: Vuelta a Untzilatx comenzando desde Mañaria. Distancia: 11 km. Desnivel: 500 m.

Balgerriko pagadira ibilbidea.
Ruta por el hayal de Balgerri.



Armañongo ibilbide megaliticoa.
Itinerario megalítico de Armañón.



Bastelarra mendira iluntzean.
Bastelarra al atardecer.



Ondare jardunaldiak Gorbeian.
Jornadas de patrimonio en Gorbeia.



Zer dago habi-kutxan.
¿Qué hay en la caja nido?



Ondare jardunaldiak Urkiolan.
Jornadas de patrimonio en Urkiola.



Bizkaiko Parke Naturalei buruzko informazioa jaso eta antolatutako ekintzen berri izan nahi duzu?

Egin zaitez Parkeetako Laguna edozein Parketxerekin harremanetan jarriz.

¿Quieres recibir información sobre los Parques Naturales de Bizkaia y sobre las actividades que organizamos?

Hazte Amigo o Amiga de los Parques contactando con cualquiera de los Parketxes.

www.bizkaia.eus



ARMAÑÓN

Ranero auzoa z/g Avda. Lehendakari Agirre
48891 Karrantza 48880 Turtzioz
946 560 079

armanon.parke.naturala@bizkaia.eus



URKIOLA

Urkiolako mendatea 8
48211 Urkiola
946 814 155

urkiola.parke.naturala@bizkaia.eus



GORBEIA

Gudarien plaza z/g
48143 Areatza
946 739 279

gorbeia.parke.naturala@bizkaia.eus